

## **BARIERY**

Chodnik.

Skwer.

Plac zabaw.

Park.

Toaleta publiczna.

Deptak.

Ścieżka osiedlowa...

...I wiele, wiele innych.

Co łączy te miejsca? Wszystkie powinny być dostępne. Bez barier.

Nawet nie chodzi o to, że są przepisy...

(Przepisy (między innymi):

**USTAWA z dnia 19 lipca 2019 r. o zapewnianiu dostępności osobom ze szczególnymi potrzebami.**

**Ustawa z dnia 7 lipca 1994 r. Prawo Budowlane,**

**Wrocławskie Standardy Dostępności**

**Katalog Mebli Miejskich)**

...Chodzi o zasady solidarności społecznej, wspólnoty, odpowiedzialności.

Oczywiście są specjaliści od projektowania uniwersalnego, od dostępności. Są odpowiednie kryteria, wymiary, narzędzia diagnostyczne.

**Na początek można choćby skorzystać z DOSTĘPNOŚCIOMIERZA.**

Aplikacja, która pomaga w sprawdzeniu dostępności architektonicznej, komunikacyjnej i technicznej. Nie daje ona odpowiedzi na wszystkie możliwe pytania. Może pomóc rozpoznać podstawowe zasady i wymogi, albo pomóc ukierunkować myślenie o dostępności.

<https://play.google.com/store/apps/details?id=pl.lodz.pzg.dostepnosciomierz&hl=pl>

Ustawa „o dostępności” zobowiązuje podmioty publiczne do zapewnienia dostępności przez stosowanie **uniwersalnego projektowania** lub **racjonalnych usprawnień\*** (*\*więcej w kolejnym odcinku*).

Działania zapewniające dostępność powinny być podejmowane:

- 1) w planowanej i prowadzonej działalności;
- 2) poprzez usuwanie barier, a także zapobieganie ich powstawaniu.

Dotyczy to także inicjatyw, projektów finansowanych w ponad 50% ze środków publicznych.

## **Pamiętajmy**

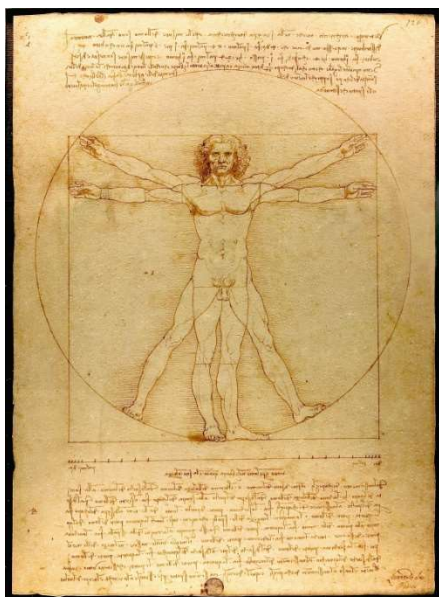
**osoby ze szczególnymi potrzebami mają ograniczone możliwości korzystania z przestrzeni publicznych<sup>1</sup> i prywatnych.**

**Ograniczenia te NIE WYNIKAJA z „deficytów” osobowych, lecz ze sposobu zorganizowania przestrzeni.**

Nie organizujemy przestrzeni, tak jakby jej użytkownikiem zawsze był przysłowiowy „człowiek witruiński”.

---

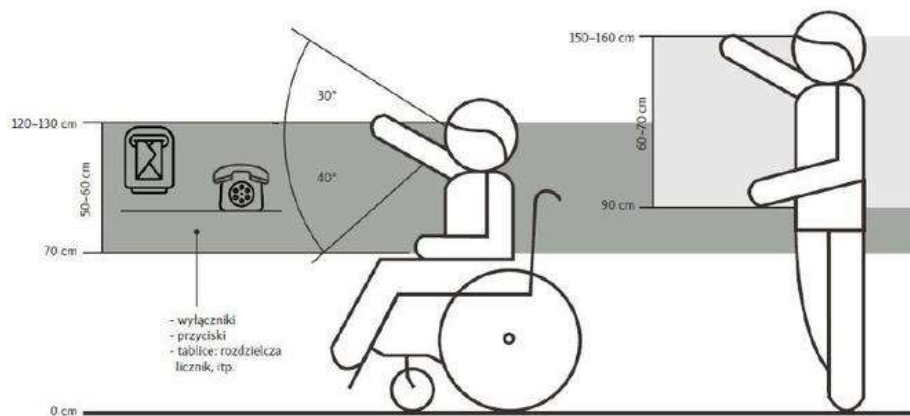
<sup>1</sup> PRZESTRZEŃ PUBLICZNA **dobro wspólnie użytkowane, celowo kształtowane** przez człowieka, zgodnie ze społecznymi zasadami i wartościami – służące zaspokojeniu potrzeb społeczności lokalnych i ponadlokalnych. O publicznym charakterze przestrzeni decyduje zbiorowy sposób jej użytkowania



Źródło: [https://pl.wikipedia.org/wiki/Cz%C5%82owiek\\_witruwia%C5%84ski](https://pl.wikipedia.org/wiki/Cz%C5%82owiek_witruwia%C5%84ski)

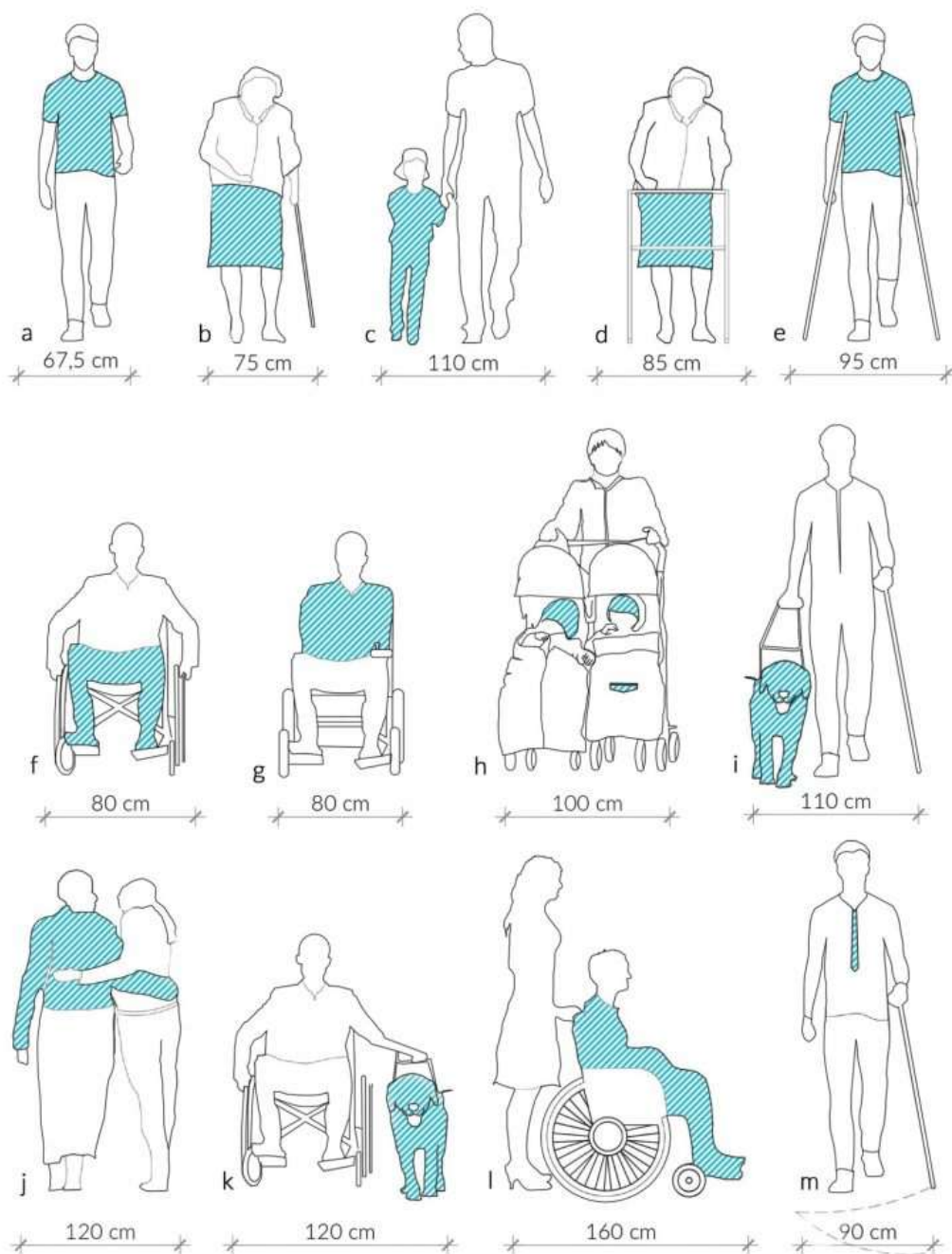
FOT: widać postać mężczyzny z rozpostartymi ramionami

W przypadku osób z ograniczeniami wynikającymi z wieku, niepełnosprawności, choroby, specyficznej budowy ciała standardowa organizacja przestrzeni generuje bariery.



Źródło: <https://www.muratorplus.pl/biznes/prawo/standardy-projektowania-universalnego-przekazane-do-publicznych-konsultacji-aa-kq4M-UufX-E6MK.html>

FOT: rysunek przedstawia dwie osoby jedną na wózku inwalidzkim druga stoi za nią, rysunek pokazuje różnice w zasięgu ramion obu osób



Źródło: <https://budowlaneabc.gov.pl/standardy-projektowania-budynkow-dla-osob-niepełnosprawnych/wprowadzenie/uzytownicy/uzytownicy/>

FOT: na zdjęciu pokazane są wymiary szerokości ścieżek, drzwi w zależności od osoby na wózku, z psem, z wózkiem dziecięcym, itd.

Mówimy o całej masie utrudnień, ograniczeń, które określamy jako **bariery**.

Bariera ma wiele znaczeń – pozytywnych i negatywnych w zależności od kontekstu.

Może nas przed czymś chronić (pozytywne – barierka balkonu, schodów, bariera immunologiczna, bariera dźwiękochłonna, bariera ochronna, itd.) lub coś nam ograniczać/uniemożliwiać (negatywne). Słownik języka polskiego

1. płotek, poręcz itp., które wydzielają jakieś miejsce, uniemożliwiają przejście itp.,
2. naturalna przeszkoda, która utrudnia lub uniemożliwia przemieszczanie się,
3. rzecz, która utrudnia powstanie jakiegoś zjawiska lub sytuacji<sup>2</sup>.

Zwykle myślimy o **barierach architektonicznych** – schody, wąskie przejścia, brak windy, wysokie progi, przeszkody w ciągu komunikacyjnym, niewystarczająca lub brak przestrzeni manewrowej.

**Barierzy architektoniczne** definiowane są jako wszelkie utrudnienia występujące w budynku i w jego najbliższej okolicy, które ze względu na rozwiązania techniczne, konstrukcyjne lub warunki użytkowania uniemożliwiają lub utrudniają korzystanie z tej przestrzeni, dostęp do budynku.

Takim utrudnieniem nie muszą być wcale zbyt wąskie drzwi. Barierą może być nawierzchnia, niedostosowany przystanek tramwajowy, zbyt duża odległość do przejścia dla pieszych, przeszkoda.



---

<sup>2</sup> <https://sjp.pwn.pl/sjp/szukaj/bariera>

FOT 1: widać chodnik i przejście dla pieszych z postawionymi słupkami utrudniającymi zaparkowanie samochodu w tym miejscu

FOT 2: na zdjęciu widać grupę osób pomagających osobie na wózku pokonać schody na klatce schodowej

Przeszkoda w ciągu komunikacyjnym



*„Tylko” jeden stopień*

FOT 1: na zdjęciu widać grupę osób. Na pierwszym planie osoba na wózku próbująca pokonać próg

FOT 2: na zdjęciu widać osobę niewidomą stojącą przy przystanku autobusowym

Zdarza się czasem, że zastosowany sposób zlikwidowania bariery, tak naprawdę jej nie likwiduje. Zbyt duże nachylenie pochylni, szerokie przejście z ciężkimi drzwiami, przeszklone elementy architektury z zastosowanymi pasami, ale bez kontrastu z tłem, przysłowiowe „3 schody”, które należy pokonać aby dotrzeć do windy.



*Ani wjechać ani zjechać bezpiecznie*

FOT: na zdjęciu widać osobę na wózku stojącą przez schodami, na które nie ma zrobionej odpowiedniej pochylni



*To też są osoby ze szczególnymi potrzebami*

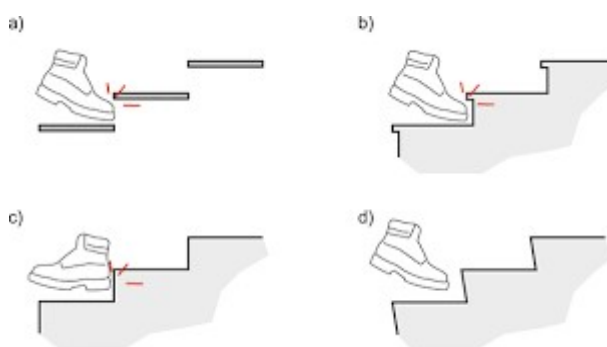
FOT: na zdjęciu widać dwie kobiety z wózkiem dziecięcym przechodzące przez przejście dla pieszych



*Ładne, duże, ciężkie drzwi...*

FOT: na zdjęciu widać wejście do zabytkowego budynku oraz duże, drewniane drzwi i schody do nich prowadzące

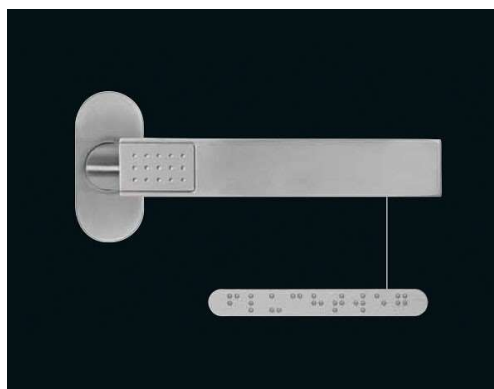
Czasem są to elementy wyposażenia, które traktujemy jako oczywiste i użytkowe. Klamki, poręcze, noski stopni schodowych. Każdy z tych elementów jest funkcjonalny dla osób pełnosprawnych, ale staje się barierą dla osób z ograniczonymi możliwościami ruchowymi, manualnymi. Okrągłe klamki których nie da się uchwycić lub otworzyć bez użycia dłoni. Stopnie schodowe zakończone „Potykaczami”. Ile razy zdarzyło się nam potknąć na takich stopniach? Poręcze schodowe których nie ma jak się uchwycić. Brak przedłużenia poręczy przy wjazdach i zjazdach z pochylni. Brak miejsc spoczynkowych na pochylniach.



FOT 1: na zdjęciu widać chodnik niedostosowany dla osób na wózkach, dla osób niewidomych, dla matek z dziećmi, z wózkami dziecięcymi

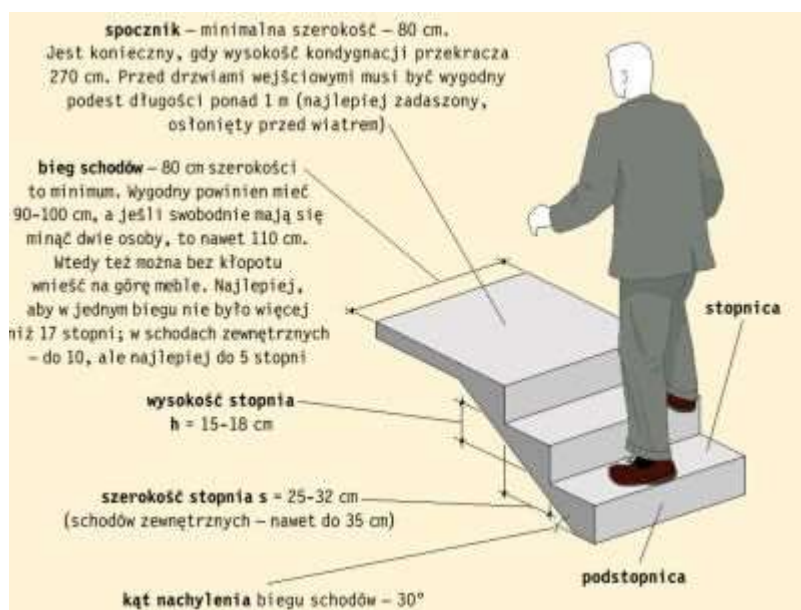
FOT 2: grafika przedstawia projekty niebezpiecznych i bezpiecznych schodów





FOT1: na zdjęciu widać osobę niosącą dużą ilość pudeł, które zasłaniają jej widoczność oraz zajmują ręce, za tą osobą pokazane są drzwi z odpowiednią klamką, którą można otworzyć bez użycia dłoni

FOT2: na zdjęciu widać klamkę drzwiową ze znakami w brajlu



FOT: grafika przedstawia schemat schodów i spocznika z odpowiednimi wymiarami

Czasem jest to brak oczywistego rozwiązania. Jak choćby brak toalety w miejscach publicznych, lub toalety niedostępne dla osób z niepełnosprawnościami – ruchowymi, sensorycznymi. Brak sprzętów na placu zabaw, z którego mogłyby korzystać wszystkie dzieci i ich opiekunowie.



FOT: na zdjęciu widać toaletę dostępną dla osób z niepełnosprawnościami, dzieci, toleta parkowa, wygląda jak kiosk



FOT: na zdjęciu widać ławkę parkową, dostępną dla osób ze szczególnymi potrzebami

Prosta sprawa – podłokietniki pomagają usiąść i wstać osobom starszym.



Place zabaw integracyjne – dla każdego.

FOT: na zdjęciu widać plac zabaw dostosowany dla dzieci z niepełnosprawnościami, na pierwszym planie karuzela dostosowana dla dzieci na wózkach, widać dwie osoby dorosłe i dziecko na wózku inwalidzkim korzystające z karuzeli

Brak miejsca dla matki/ojca z dzieckiem jak przewijak, miejsce do karmienia, wyciszenia.



FOT 1: widać urządzenie parkowe umożliwiające przewijanie dziecka, karmienie

FOT2: na zdjęciu widać urządzenie parkowe umożliwiające przewijanie dziecka, karmienie

Brak dojazdu, lub utrudniony dojazd do takich miejsc, spowodowany zastosowaną nawierzchnią ścieżki.



Utwardzona nawierzchnia żwirowa.



Płytki naprowadzające. Płytki „Stop”  
dostępny chodnik

FOT 1: na zdjęciu widać fragment wózka inwalidzkiego stojącego na odpowiedniej ścieżce żwirowej, dzięki czemu możliwe jest skorzystanie z niej przez osoby poruszające się z wózkiem lub na wózku

FOT 2: na zdjęciu widać chodnik z zastosowanymi płytkami prowadzącymi oraz ostrzegawczymi



FOT: na zdjęciu widać mężczyznę z wózkiem dziecięcym jadącym po piasku

Czasem są to bodźce dźwiękowe, świetlne które utrudniają korzystanie z miejsca publicznego osobom niedowidzącym, niewidomym, epileptykom, osobom z autyzmem.



Za głośno. Za jasno.

FOT 1: grafika przedstawia rysunki dotyczące zachowania osób z autyzmem

FOT 2: grafika przedstawia chłopca siedzącego w kartonowym pudełku, które chroni go przed światem zewnętrznym, dotyczy reakcji osób z autyzmem na bodźce zewnętrzne, hałas, światło

Czasem jest to brak czytelnych instrukcji i komunikacji, brak miejsca parkingowego.



Tyflomapa – pomaga w orientacji osobom niewidomym.

FOT: zdjęcie przedstawia tyflomapę



Nakładki na poręczę – dotykowe, brajlowskie

FOT: na zdjęciu widać nakładkę na poręcz ze znakami w brajlu

Inną sprawą są zastosowane ale niefunkcjonalne rozwiązania, jak choćby miejsce parkingowe niespełniające norm, usytuowane w nieodpowiednim miejscu.



czy na pewno?

FOT: na zdjęciu widać miejsce parkingowe dla osób z niepełnosprawnościami ze stojącą na jego środku latarnią

Nie zawsze w planach czy projektach uwzględniamy osoby z ograniczeniami, bo wydaje nam się, że to nie dla jest NICH.

Zgodnie z zasadami uniwersalnego projektowania przestrzeni, obiekty, urządzenia nie mają być specjalnie dedykowane określonej kategorii osób, mają być dostępne dla wszystkich.

Ale istnieją odpowiednie rozwiązania techniczne, urządzenia dzięki, którym można udostępnić także **aktywności**.



Źródło: <https://brakbarier.org/cause/crossfit-i-fitness/>

Źródło: <https://m.radio.kielce.pl/pl/post-56690>

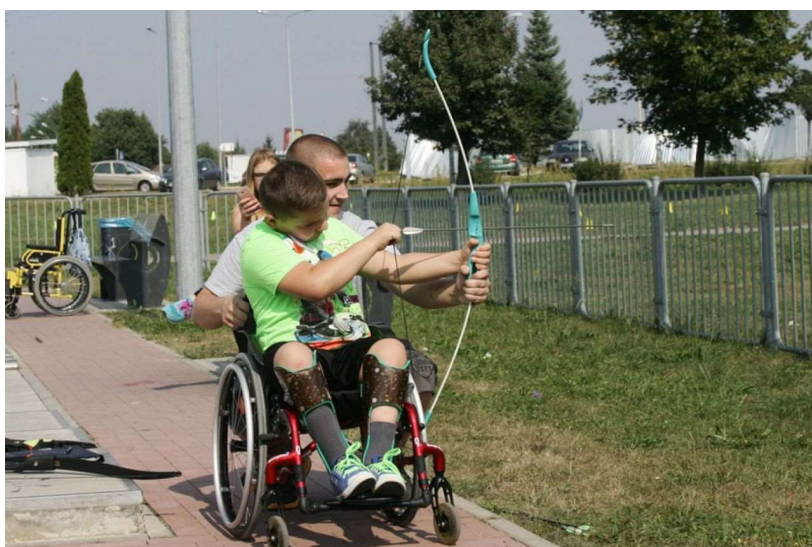
FOT 1: na zdjęciu widać osoby na wózkach ćwiczących na siłowni

FOT 2: na zdjęciu widać osobę wspinającą się na ściankę wspinaczkową



Źródło: <https://magazynmotomi.pl/2018/09/24/pierwszy-integracyjny-skatepark-toyota-wheel-park/>

FOT: na zdjęciu widać osobę na wózku jeżdżącą po rampie na skejtparku



Źródło: <https://legnica24h.pl/skatepark-dla-niepelnosprawnych,2127,a.html>

FOT: na zdjęciu widać osobę na wózku strzelającą z łuku



Źródło: <https://pl.aleteia.org/2018/05/20/kiedy-zycie-daje-ci-wozek-znajdz-sobie-skatepark/>



FOT: na zdjęciu widać osobę na wózku robiącą ekwilibrystykę na skejtparku

**Bariery powstają ponieważ nie wiemy jak to jest.**

**Brakuje nam własnego doświadczania przestrzeni w sposób właściwy osobom ze szczególnymi potrzebami.**

**Pamiętaj**

**To my tworzymy świat bez barier...**

**...albo świat pełen barier...**

*...jest kwestią czasu, gdy sami zaczniemy doświadczać ograniczeń.*

Tematy powiązane:

**Bariery techniczne** to przeszkody wynikające z braku zastosowania lub niedostosowania, odpowiednich do rodzaju niepełnosprawności, przedmiotów lub urządzeń. Likwidacja tej bariery powinna powodować sprawniejsze działanie osoby niepełnosprawnej w społeczeństwie i umożliwić wydajniejsze jej funkcjonowanie.

**Bariery w komunikowaniu** to ograniczenia uniemożliwiające lub utrudniające osobie niepełnosprawnej swobodne porozumiewanie się i przekazywanie informacji.

Ale o tym w następnych częściach.

\*Materiały fotograficzne, infografiki, schematy pochodzą z bazy Google